



L'ABC Veterinaria sur les tiques



Informations pour les propriétaires de chiens

An Intervet Company
Intervet

VETERINARIA VAG

www.veterinaria.ch

Quelles sont les tiques dangereuses pour mon chien?

Il existe plus de 850 types de tiques dans le monde entier. Voici celles qui sont dangereuses pour les chiens en Europe:

- *Ixodes ricinus*, la **tique commune**
- *Rhipicephalus sanguineus*, la **tique brune du chien**
- *Dermacentor reticulatus*, la **tique Dermacentor**

Où vivent ces tiques?

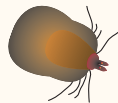
La **tique commune** vit en plein air, dans les forêts, les parcs, les prairies hautes herbes et en bordure des chemins.

La **tique brune** du chien a été importée en Suisse depuis les pays étrangers, destinations de vacances et se rencontre aussi bien dans les chenils et les étables que dans les appartements.

La **tique Dermacentor** se trouve dans les zones plus humides, les forêts alluviales et les marécages.

Pourquoi les tiques sont-elles dangereuses?

Les tiques transmettent des maladies dangereuses pour les animaux et pour l'homme. Certaines maladies qui n'existaient autrefois que dans les pays chauds apparaissent de plus en plus fréquemment chez les chiens vivant en Suisse, suite aux voyages de plus en plus nombreux des maîtres avec leurs chiens et l'introduction d'autres types de tiques, comme la tique brune du chien.



Comment se développent les tiques?

Le développement de la tique comprend quatre stades: l'oeuf, la larve, la nymphe et la tique adulte. Pour passer du stade de larve au stade ultérieur, la tique a besoin de sucer le sang de ses hôtes. Les hôtes des tiques sont les mammifères, les hommes, mais aussi les oiseaux migrateurs. *Rhipicephalus sanguineus* attaque principalement le chien.

La période totale de développement peut durer quelques mois, mais aussi quelques années. Elle dépend des conditions météorologiques, des températures ambiantes et de l'humidité atmosphérique. La plage de température idéale pour la tique commune se situe entre 14 et 23 C°, le taux idéal d'humidité atmosphérique entre 80 et 85%. Les tiques commencent à être actives lorsque la température du sol est comprise entre 5 et 7 C° et que l'humidité atmosphérique est supérieure à 80%. En Suisse, on trouve généralement des tiques entre mars et octobre suivant les conditions météorologiques. Elles apparaissent en masse de mai à juillet, puis de septembre à octobre. Dans les pays du Sud et du Nord de l'Europe, la principale saison pour les tiques va de novembre à janvier, resp. de juin à septembre!

Quelles sont les maladies transmises par les tiques ?

Les principales maladies transmises par les tiques aux chiens sont la **borréliose** (maladie de Lyme), la **babésiose** (piroplasmose), l'**ehrlichiose** (rickettsiose) et la **méningo-encéphalite verno-estivale** (MEVE).

Comment reconnaître la babésiose (piroplasme)?

Les babésies sont des organismes unicellulaires transmis par *Dermacentor reticulatus* et *Rhipicephalus sanguineus*. Ils attaquent et détruisent les globules rouges. C'est pourquoi le symptôme le plus fréquent de la babésiose est l'anémie. Une forte fièvre, des urines de couleur rouge ou verte, ou encore une jaunisse peuvent être d'autres symptômes de la maladie.

Comment reconnaître l'ehrlichiose (rickettsiose)?



Les ehrlichies (rickettsies) sont des agents pathogènes qui vivent dans ce qu'on appelle les monocytes. Elles sont transmises par *Rhipicephalus sanguineus* ou par des types d'*Ixodes*.

Les animaux atteints d'une forme aiguë de la maladie peuvent souffrir de fièvre, d'apathie, de perte d'appétit, d'enflures des ganglions lymphatiques et d'hémorragies. Les malades chroniques perdent du poids et présentent une plus forte tendance aux saignements.

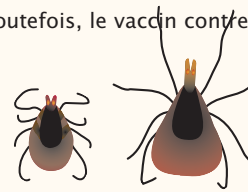
Comment reconnaître la méningo-encéphalite verno-estivale (MEVE) ?

Les virus de la MEVE sont transmis par la tique commune. Les symptômes de la MEVE ne sont souvent pas évidents. L'apathie, la fièvre, des troubles locomoteurs peuvent être des signes. A un stade plus avancé, on constate également une rigidité du cou.

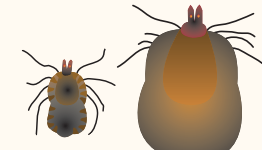
Ixodes ricinus (tique commune)
tique vide et gorgée de sang



nymphe



mâle



femelle



Les maladies citées ici ne représentent qu'une sélection des maladies les plus fréquentes transmises par les tiques. L'apparition de ces maladies dépend de la propagation du type de tique concerné: certaines maladies sont plus fréquentes dans certaines zones (dites endémiques). Ces régions s'étendent en permanence, suite aux voyages de plus en plus nombreux, aux changements climatiques et à l'importation de chiens depuis les destinations touristiques.



Que faire lorsque je soupçonne que mon chien est atteint d'une de ces maladies?

Consultez votre vétérinaire! Il ou elle effectuera les examens nécessaires et choisira la thérapie adaptée.

Peut-on traiter ces maladies?

Oui, mais le traitement de chacune de ces maladies transmises par les tiques est souvent très coûteux et peut être très long.

Comment puis-je protéger mon chien contre ces maladies ?

Inspectez votre chien après chaque promenade. Si vous découvrez une tique, retirez-la d'un coup sec le plus près possible de la surface de la peau à l'aide d'une pincette.

Vous pouvez faire vacciner votre chien contre la borreliose et la babésiose. Toutefois, le vaccin contre la borreliose ne pro-

tège pas contre tous les agents pathogènes de la maladie. Si l'on fait vacciner son chien contre la babésiose, il faut qu'un vaccin qui développe une immunité croisée contre plusieurs types de babésies soit utilisé, car il constitue une protection vaccinale nettement supérieure à un vaccin ne protégeant que contre une sorte de babésies.



Le collier Scalibor® Protectorband offre une protection de longue durée (6 mois) contre les tiques. Le collier Scalibor® Protectorband libère continuellement son principe actif, la deltaméthrine, par contact avec la peau. Le principe actif se répand sur toute la surface corporelle du chien par le film lipidique de la peau. La diffusion et la répartition de la deltaméthrine se fait sans poussière, le principe actif ne pénètre pas dans la peau et ne parvient donc pas dans la circulation du sang. De plus, la deltaméthrine est résistante à l'eau et la nage ou un bain occasionnel n'influence pas l'efficacité du collier Scalibor® Protectorband.

Avec le collier Scalibor® Protectorband, vous protégez votre chien pendant 6 mois contre les tiques, mais aussi contre les piqûres des moustiques *Culex* (vecteurs de la maladie des vers du cœur) pendant 6 mois, contre les piqûres des phlébotomes (vecteurs de la leishmaniose) pendant 5 - 6 mois et contre une infestation de puces pendant 4 mois.

Demandez le collier Scalibor® Protectorband à votre vétérinaire. Vous trouverez d'autres informations sous www.scalibor.ch. Ne pas utiliser chez les chats.

Ceci est un médicament, lisez la notice d'emballage. Distribution par: Veterinaria SA, Zurich.